

Καλωσορίσατε



All rights reserved. No part of this publication may be reproduced, stored in a retrieval system or transmitted in any form or by any means without prior written permission from «**Safety Plus**». This publication is sold subject to the condition that it shall not, by any way of trade or otherwise, be lent, resold, hired out or otherwise circulated without the prior consent of the creator

Σημείωση του συντάκτη

- Οι διαφάνειες που ακολουθούν αποτελούν βοήθημα για τον εισηγητή και όχι σημειώσεις Πρώτων Βοηθειών.
- Οι ημερίδες Πρώτων βοηθειών έχουν σπουδαίο ενημερωτικό χαρακτήρα, αλλά συνιστάται σε όλους να εκπαιδευτούν με πρακτική στην παροχή πρώτων βοηθειών και να πιστοποιηθούν ως ανανήπτες στην ΚΑΡΠΑ και τον ΑΕΑ.



Νομικό Πλαίσιο

Ποινικός Κώδικας – Νόμος 4619/2019

Νόμος του Καλού Σαμαρείτη

ΑΡΘΡΟ 288: Παρεμπόδιση αποτροπής κοινού κινδύνου και παράλειψη οφειλόμενης βοήθειας

- Όποιος ματαιώνει ή δυσχεραίνει την ενέργεια που είναι αναγκαία για να αποτραπεί ή να κατασταλεί ένας κοινός κίνδυνος που υπάρχει ή που επίκειται για τη ζωή ή την υγεία ανθρώπου ή για ξένες ιδιοκτησίες τιμωρείται με φυλάκιση έως τρία έτη ή χρηματική ποινή.

ΑΡΘΡΟ 307: Παράλειψη προσφοράς βοήθειας

- Όποιος παραλείπει να σώσει άλλον από κίνδυνο ζωής, αν και μπορεί να το πράξει χωρίς κίνδυνο της δικής του ζωής ή υγείας, τιμωρείται με φυλάκιση έως ένα έτος ή χρηματική ποινή.



Νομικό Πλαίσιο

Ποινικός Κώδικας – Νόμος 4619/2019 Νόμος του Καλού Σαμαρείτη

ΥΠΟΥΡΓΕΙΟ ΥΓΕΙΑΣ ΚΑΙ ΚΟΙΝΩΝΙΚΗΣ ΑΛΛΥΛΕΓΓΥΗΣ
ΕΓΚΥΚΛΙΟΣ Υ4Α.ΟΙΚ107500 (ΦΕΚ 219/22,2,2007 ΤΕΥΧΟΣ Β)
Χρήστης του ΑΕΑ

Ο μη ιατρός χρήστης δεν χρειάζεται ιδιαίτερες γνώσεις, παρά μόνον την εκπαίδευση στη Βασική Καρδιοαναπνευστική Αναζωογόνηση (Β-ΚΑΑ) και στη χρήση ΑΕΑ.

Χρήστης του ΑΕΑ

- Τον ΑΕΑ χειρίζεται **οποιοσδήποτε ανανήπτης έχει εκπαιδευτεί** στη Β-ΚΑΑ και τον Αυτόματο Εξωτερικό Απινιδισμό και **εφαρμόζει τις οδηγίες του κατασκευαστή.**
- **Οποιοδήποτε άτομο που προσφέρει άμεση βοήθεια** σε ένδειξη καλής θέλησης στο θύμα ΚΑ, με ή χωρίς τη χρήση ΑΕΑ, ακόμη και αν δεν έχει εκπαιδευτεί κατάλληλα, **δεν θεωρείται ένοχο.**



Κλήση Έκτακτης Ανάγκης

Αριθμοί

ΤΗΛΕΦΩΝΑ ΥΠΗΡΕΣΙΩΝ ΕΚΤΑΚΤΟΥ ΑΝΑΓΚΗΣ

- Άμεση Δράση Αστυνομίας: **100**
- Εθνικό Κέντρο Άμεσης Βοήθειας: **166**
- Πυροσβεστική Υπηρεσία: **199**
- Άμεση Δράση Λιμενικού Σώματος: **108**

- Κέντρο Δηλητηριάσεων: **210 77 93 777**



Κλήση Έκτακτης Ανάγκης

112

civilprotection.gov.gr/112

«Στην Ελλάδα, το 112 λειτουργεί όλο το 24ωρο, 7 ημέρες την εβδομάδα και συνδέει τον καλούντα, ανάλογα με το περιστατικό έκτακτης ανάγκης που αυτός αναφέρει, με:

- την Αστυνομία
- το Πυροσβεστικό Σώμα
- το ΕΚΑΒ
- το Λιμενικό Σώμα
- την Εθνική Τηλεφωνική Γραμμή SOS 1056
- την Ευρωπαϊκή Γραμμή για τα εξαφανισμένα παιδιά 116000

Αρμόδιος φορέας για τη λειτουργία του 112 στη χώρα μας είναι η Γενική Γραμματεία Πολιτικής Προστασίας.

- Ελληνικά
- Αγγλικά
- Γαλλικά

- SMS & MMS
- Email (contact@112.gov.gr)
- Gov.gr



Κλήση Έκτακτης Ανάγκης

Και τι λέω;

Στον τηλεφωνητή-**ΔΙΑΣΩΣΤΗ** δηλώνουμε:

- Τι συμβαίνει
- Που έγινε
- Πόσοι είναι οι πάσχοντες
- Ποιος είστε και το τηλέφωνο από το οποίο καλείτε
- Μην κλείσετε το τηλέφωνο πρώτος



Ασφάλεια Σκηνής & Άρση Επικινδυνότητας

1. Σταμάτα για λίγα δευτερόλεπτα
2. Σκέψου τι συμβαίνει, τους πιθανούς κινδύνους
3. Όταν είσαι ασφαλής, μπορείς να βοηθήσεις τον άλλο



Βασικοί Ορισμοί

Καρδιακή Λειτουργία

Αιφνίδια Καρδιακή Ανακοπή

Καρδιοπνευμονική Αναζωογόνηση (ΚΑΡΠΑ)

Αυτόματος Εξωτερικός Απινιδωτής



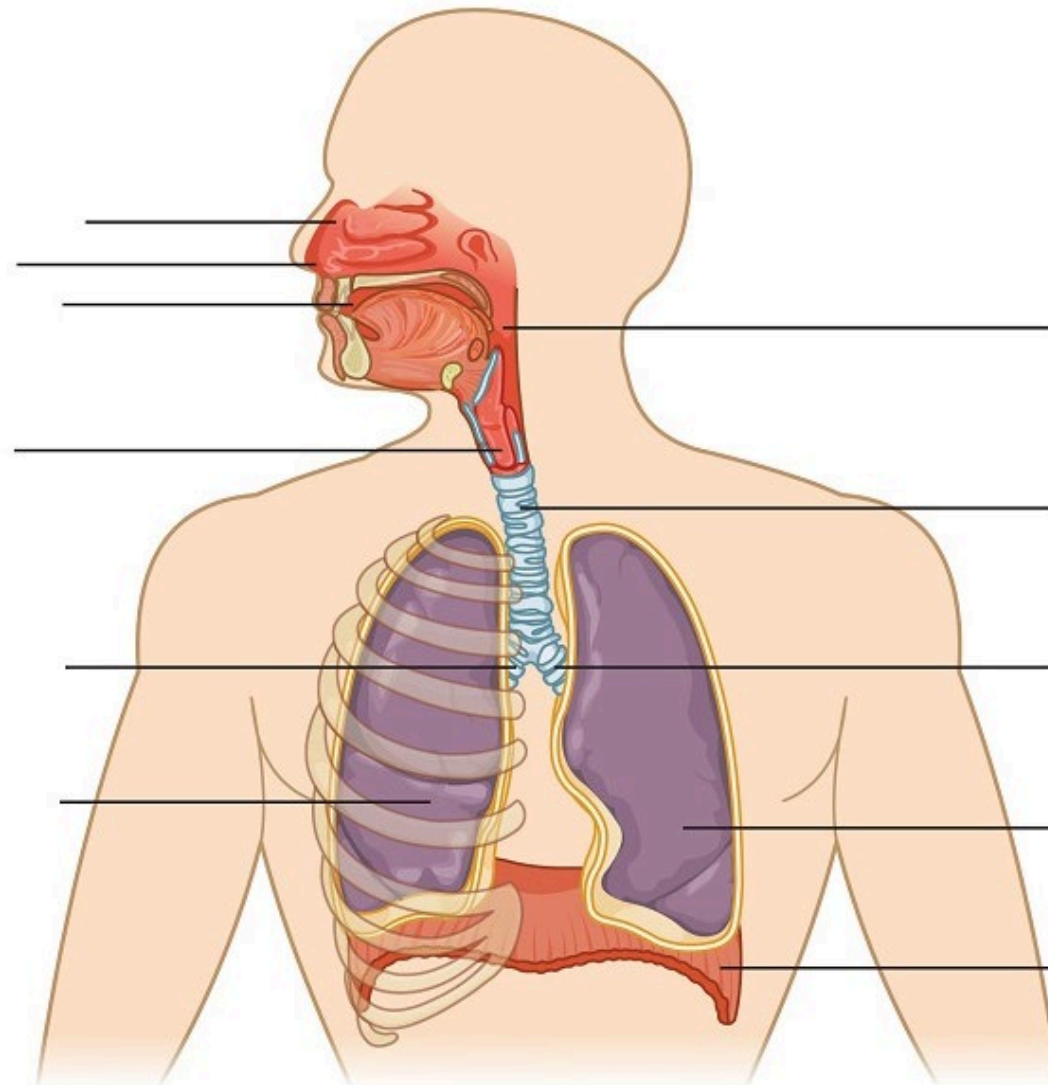
Αλυσίδα Επιβίωσης

1. Άμεση Αναγνώριση και Κλήση για Βοήθεια
2. Άμεση ΚΑΡΠΑ
3. Άμεση Απινίδωση
4. Επαγγελματική Υποστήριξη και Φροντίδα



Επαπειλούμενος Αεραγωγός

Αναπνευστικό σύστημα



Επαπειλούμενος Αεραγωγός

Γλώσσα



Επαπειλούμενος Αεραγωγός

Προθανάτιος ρόγχος - gasping

*Προσοχή σε περιστασιακές, θορυβώδεις ανάσες οι οποίες πιθανών να εμφανιστούν στα πρώτα λεπτά μετά από καρδιακή ανακοπή.
Μην το συγχέετε με φυσιολογική αναπνοή.*

ΦΥΣΙΟΛΟΓΙΚΗ ΑΝΑΠΝΟΗ:

- Ολοκληρωμένη ενέργεια (εισπνοή/εκπνοή)
- Αναποτελεσματική αναπνοή, δεν είναι αναπνοή
- Επί αμφιβολίας θεωρείστε ότι δεν αναπνέει



Καρδιοπνευμονική Αναζωογόνηση

Αποτελείται από:

- Θωρακικές Συμπιέσεις
- Εμφυσέςεις Διάσωσης (Μ.Α.Π.)



Καρδιοπνευμονική Αναζωογόνηση

Σκοπός

- Στέλνει οξυγονωμένο αίμα στο σώμα
- Συντηρεί ιστούς και όργανα
- Κερδίζει χρόνο μέχρι τη χρήση ΑΕΑ



Καρδιοπνευμονική Αναζωογόνηση

Θωρακικές Συμπιέσεις

- Ύπτια θέση
- Σταθερή, σκληρή επιφάνεια
- Πιέζω στο κατώτερο μισό του στέρνου, στο κέντρο του θώρακα!
- Χέρια τεντωμένα και κλειδωμένα



Καρδιοπνευμονική Αναζωογόνηση

Θωρακικές Συμπιέσεις

- Ρυθμός: 100-120 συμπιέσεις ανά λεπτό.
- Αριθμός: 30 συμπιέσεις
- Βάθος: **5** cm (όχι πάνω από **6** cm)



Καρδιοπνευμονική Αναζωογόνηση

Εμφυσέςεις Διάσωσης

- Διάνοιξη αεραγωγού (έκταση – ανύψωση)
- Φυσιολογική εκπνοή για 1 sec (φραγμοί προστασίας)
- Παρατηρώ ανύψωση θώρακα και διορθώνω τεχνική
- Δίνω δεύτερη εμφύσηση
- ΌΧΙ > 10 sec !!



Καρδιοπνευμονική Αναζωογόνηση

Εμφυσέςεις Διάσωσης

Αν η πρώτη εμφύσηση δεν προκαλεί ανύψωση του θώρακα όπως σε μια φυσιολογική αναπνοή, τότε:

- Ελέγξτε το στόμα του θύματος και αφαιρέστε οποιοδήποτε ορατό ξένο σώμα με ΠΡΟΣΟΧΗ!
- Εξασφαλίστε ανοικτό αεραγωγό, εφαρμόζοντας έκταση κεφαλής και ανύψωση πηγουνιού.
- Εφαρμόστε καλύτερα τη μάσκα ή το μαντηλάκι εμφυσήςσεων



Καρδιοπνευμονική Αναζωογόνηση

Πότε σταματάω

Συνεχίστε ΚΑΡΠΑ μέχρι :

- Το θύμα αρχίσει να αναπνέει **φυσιολογικά** ή αντιδράσει
- Φτάσει επαγγελματική βοήθεια και **αναλάβει!**
- Εξαντληθείτε και δεν μπορείτε να συνεχίσετε
- Κάποιος άλλος σας αντικαταστήσει (κάθε 2')
- Να αλλάξει η ασφάλεια σας!



Καρδιοπνευμονική Αναζωογόνηση

Σε καιρό πανδημίας

- Φορέστε τις μάσκες σας
- Ελέγξτε επίπεδο συνείδησης
- **ΜΗΝ** κάνετε έκταση κεφαλής
- Ελέγξτε για αναπνοή μόνο με βλέπω-αισθάνομαι (από απόσταση)
- Αν **ΔΕΝ** αντιδρά και **ΔΕΝ** αναπνέει, καλύψτε το πρόσωπο του με ένα καθαρό πανί και
 - Καλέστε το 166
 - Ζητήστε ΑΕΑ
 - Ξεκινήστε ΚΑΡΠΑ, ΜΟΝΟ συμπιέσεις, χωρίς παύσεις



Καρδιοπνευμονική Αναζωογόνηση

Θύμα πνιγμού

- Ξεκινήστε με **5** Εμφυσήσεις Διάσωσης (Μ.Α.Π.)
- Συνεχίστε με ΚΑΡΠΑ (30:2)

Προσοχή σε αναγωγή – Κίνδυνος εισρόφησης



Καρδιοπνευμονική Αναζωογόνηση

Παιδί (1-8 έτη) – Γενική οδηγία πληθυσμού

- Ξεκινήστε με 5 αρχικές εμφυσέςεις.
- Συνεχίστε ΚΑΡΠΑ 30:2
- Συμπιέστε στο κέντρο του θώρακα με το **ένα** χέρι.
- Συμπιέστε το **1/3** του βάθους του θώρακα.

*Σε περίπτωση που είστε μόνος, εφαρμόστε ΚΑΡΠΑ για περίπου ένα λεπτό πριν καλέσετε το ΕΚΑΒ. Αν όμως μπορείτε να το διαχειριστείτε, κάντε το ταυτόχρονα !!!

- *1. όγκος αέρα
- 2. δύναμη συμπιέσεων,
- 3. βάθος συμπιέσεων



Καρδιοπνευμονική Αναζωογόνηση

Βρέφος (1-12 μηνών) – Γενική οδηγία πληθυσμού

- Ξεκινήστε με 5 αρχικές εμφυσέςεις (~όγκος αέρα)
- Συνεχίστε ΚΑΡΠΑ 30:2
- Συμπιέστε στο κέντρο του θώρακα με τα δύο δάχτυλα του ενός χεριού (δείκτης-μέσος).
- Συμπιέστε το 1/3 του βάθους του θώρακα.

*Σε περίπτωση που είστε μόνος, εφαρμόστε ΚΑΡΠΑ για περίπου ένα λεπτό πριν καλέσετε το ΕΚΑΒ. Αν όμως μπορείτε να το διαχειριστείτε, κάντε το ταυτόχρονα !!!

- *1. όγκος αέρα
- 2. δύναμη συμπιέσεων,
- 3. βάθος συμπιέσεων
- 4. μύτη και στόμα μαζί



ΑΕΑ

Τι είναι ο ΑΕΑ;

- Μικρή φορητή συσκευή (2-3 kg)
- Αναλύει τον καρδιακό ρυθμό
- Κατευθύνει τον διασώστη
- Χορηγεί ελεγχόμενη απινίδωση
- Καταγράφει!



ΑΕΑ

Πότε πρέπει να χρησιμοποιήσω έναν ΑΕΑ;

- Όταν το θύμα **ΔΕΝ ΑΝΤΙΔΡΑ** και **ΔΕΝ ΑΝΑΠΝΕΕΙ** φυσιολογικά
- **Αμέσως** μόλις είναι διαθέσιμος.

* Δεν αφήνω το θύμα χωρίς ΚΑΡΠΑ για περισσότερο από 10''



ΑΕΑ

Μαζί με έναν ΑΕΑ πρέπει να υπάρχουν

- Μικρή πετσέτα ή χειροπετσέτες
- Ξυραφάκι
- Ψαλίδι
- Μάσκα για εμφυσέςεις
- Μερικά ζευγάρια προστατευτικά γάντια



ΑΕΑ

Άλλες πληροφορίες

- Βρεγμένος Θώρακας
- Υγρό Περιβάλλον
- Τριχωτός Θώρακας
- Φαρμακευτικά Επιθέματα
- Εσωτερικές Συσκευές
- Κοσμήματα
- Ιατρικό Οξυγόνο



ΑΕΑ

Παιδί

Ακολουθούμε τις οδηγίες του κατασκευαστή

Τοποθέτηση Ηλεκτροδίων:

Χρησιμοποιούμε **παιδιατρικά ηλεκτρόδια**, αν υπάρχουν.

Εναλλακτικά του ενήλικα:

- Το ένα ηλεκτρόδιο στο κέντρο του θώρακα και το δεύτερο στη πλάτη



ΑΕΑ

Βρέφος

Ακολουθούμε τις οδηγίες του κατασκευαστή

Τοποθέτηση Ηλεκτροδίων:

Χρησιμοποιούμε βρεφικά ηλεκτρόδια ή εξειδικευμένους ΑΕΑ



Θέση Ανάνηψης

Πότε;

Τοποθετώ κάποιον σε θέση ανάνηψης όταν:

- Δεν έχει αισθήσεις
- Αναπνέει όμως **φυσιολογικά**



Θέση Ανάνηψης

Γιατί;

- Εξασφαλίζω Ανοιχτό Αεραγωγό
- Αποτρέπω Εισρόφηση Υγρών



Θέση Ανάνηψης

Βήματα

- Αφαιρώ γυαλιά αν φοράει
- Αφαιρώ μόνο ότι ενοχλεί, δεν ψάχνω
- Ευθειάζω το σώμα
- Χέρι κοντά μου, τροχονόμος
- Χέρι απέναντι, το φέρνω μαξιλάρι
- Πόδι απέναντι ανασηκώνω
- Τραβάω μοχλό
- Δυο γωνίες στο πόδι
- Ανοίγω αεραγωγό
- Ελέγχω για αναπνοή



Πνιγμονή

Τι είναι;

Με τον όρο πνιγμονή αναφερόμαστε στην απόφραξη του αεραγωγού από κάποιο ξένο αντικείμενο (π.χ. τροφή)

Διαχωρίζεται σε

- **Μερική** απόφραξη αεραγωγού
- **Πλήρη** απόφραξη αεραγωγού



Πνιγμονή

Μερική απόφραξη αεραγωγού - Αντιμετώπιση

- Ενθάρρυνση για βήχα
- Ψυχολογική υποστήριξη



Πνιγμονή

Πλήρης απόφραξη αεραγωγού - Αντιμετώπιση

- 5 χτυπήματα στην πλάτη
- 5 κοιλιακές ωθήσεις



Πνιγμονή

Πλήρης απόφραξη αεραγωγού Έγκυος ή μεγαλόσωμο άτομο

- 5 Χτυπήματα στην πλάτη
- 5 Θωρακικές (και όχι κοιλιακές) Ωθήσεις



Πνιγμονή

Πλήρης απόφραξη αεραγωγού

Παιδί

5 Χτυπήματα στην Πλάτη

5 Κοιλιακές Ωθήσεις



Πνιγμονή

Πλήρης απόφραξη αεραγωγού

Βρέφος

5 Χτυπήματα στην πλάτη

5 Θωρακικές Ωθήσεις



Έλεγχος Κυκλοφορίας & Αντιμετώπιση Αιμορραγίας

Απώλεια Αίματος & Είδη Αιμορραγίας

- Το αίμα αποτελεί το 7% του βάρους του ανθρώπινου σώματος. Ο μέσος ενήλικας έχει συνολικό όγκο αίματος γύρω 5-7 λίτρα περίπου
- Απώλεια μεγαλύτερη του 1 λίτρου αίματος είναι επικίνδυνη.
- Διαχωρίζεται σε:
 - Εσωτερική &
 - Εξωτερική (Τριχοειδική, Φλεβική ή Αρτηριακή)



Έλεγχος Κυκλοφορίας & Αντιμετώπιση Αιμορραγίας

Αντιμετώπιση εξωτερικής αιμορραγίας μικρής έκτασης

- Ξεπλένω-καθαρίζω
Νερό ώστε να φύγουν τυχών ξένα αντικείμενα
- Πιέζω
Εφαρμογή άμεσης πίεσης μέχρι να σταματήσει η αιμορραγία
- Δένω
Εφαρμογή πιεστικής επίδεσης



Έλεγχος Κυκλοφορίας & Αντιμετώπιση Αιμορραγίας

Διαχείριση σοβαρής αιμορραγίας

Αν η αιμορραγία δεν περιοριστεί τότε εφαρμόζουμε
ίσχαιμο περίδεση

- Με αυτοσχέδια μέσα
- Με εξειδικευμένα εργαλεία – χρήση tourniquet



Έλεγχος Κυκλοφορίας & Αντιμετώπιση Αιμορραγίας Ρινορραγία

- Σκύβω
Θέση κεφαλής προς τα μπροστά
- Πιέζω
Εφαρμογή πίεσης με τα δάχτυλα

* Ενδεικνύται η εφαρμογή κρύων επιθεμάτων



Επείγοντα Παθολογικά Περιστατικά

Λιποθυμία

Σημεία και συμπτώματα ΠΡΙΝ τη λιποθυμία

- Αδυναμία
- Ωχρότητα
- Ζάλη
- Αίσθημα μειωμένης ακοής
- Αίσθημα μειωμένης όρασης
- Ναυτία
- Εφίδρωση
- Ταχυκαρδία ή αρρυθμία



Επείγοντα Παθολογικά Περιστατικά

Έμφραγμα

ΣΗΜΕΙΑ :

- Ωχρο ή κυανό χρώμα ιστών
- Εφίδρωση
- Δυσκολία αναπνοής



Επείγοντα Παθολογικά Περιστατικά

Έμφραγμα

ΣΥΜΠΤΩΜΑΤΑ

- Ενοχλήσεις στο θώρακα
- Ζάλη ή λιποθυμία
- Πόνος που διαχέεται στους ώμους ή στα χέρια
- Κάψιμο στο λαιμό
- Πόνος στο στομάχι
- Αίσθημα πίεσης, φούσκωμα
- Αίσθημα σύσφιξης ή πόνος στο κέντρο του θώρακα, που διαρκεί περισσότερο από μερικά λεπτά ή εξαφανίζεται και εμφανίζεται πάλι



Επείγοντα Παθολογικά Περιστατικά

Έμφραγμα

Τι μπορώ να κάνω;

- Κλήση για ασθενοφόρο
- Ψυχολογική υποστήριξη
- Αναπαυτική θέση (ανασηκωμένη πλάτη)
- Ανακούφιση από ρούχα
- Φάρμακα νιτρογλυκερίνης
- Όχι μετακίνηση, κόπωση

Αναγνωρίστε τα σημάδια και καλέστε άμεσα ασθενοφόρο.



Επείγοντα Παθολογικά Περιστατικά

Εγκεφαλικό επεισόδιο

Προκαλείται όταν τα αγγεία που μεταφέρουν αίμα στον εγκέφαλο, διαρρηγνύονται ή αποφράσσονται, έτσι ώστε ένα τμήμα του εγκεφάλου να μη δέχεται αρκετή ποσότητα αίματος.

ΣΗΜΕΙΑ:

- Αργές – "κουρασμένες" αναπνοές
- Ακούσια έκκριση σιέλου
- Δυσκολία κατάποσης
- Δυσκολία στην ομιλία ή στην κατανόηση
- Χρώμα ιστών κόκκινο και στην συνέχεια ωχρό
- Δέρμα κρύο και κολλώδες στο άγγιγμα



Επείγοντα Παθολογικά Περιστατικά

Εγκεφαλικό επεισόδιο

ΣΥΜΠΤΩΜΑΤΑ:

- Ξαφνικός, έντονος και ανεξήγητος πονοκέφαλος.
- Άγχος
- Αδυναμία
- Δυσκολία στην όραση ή στην κίνηση

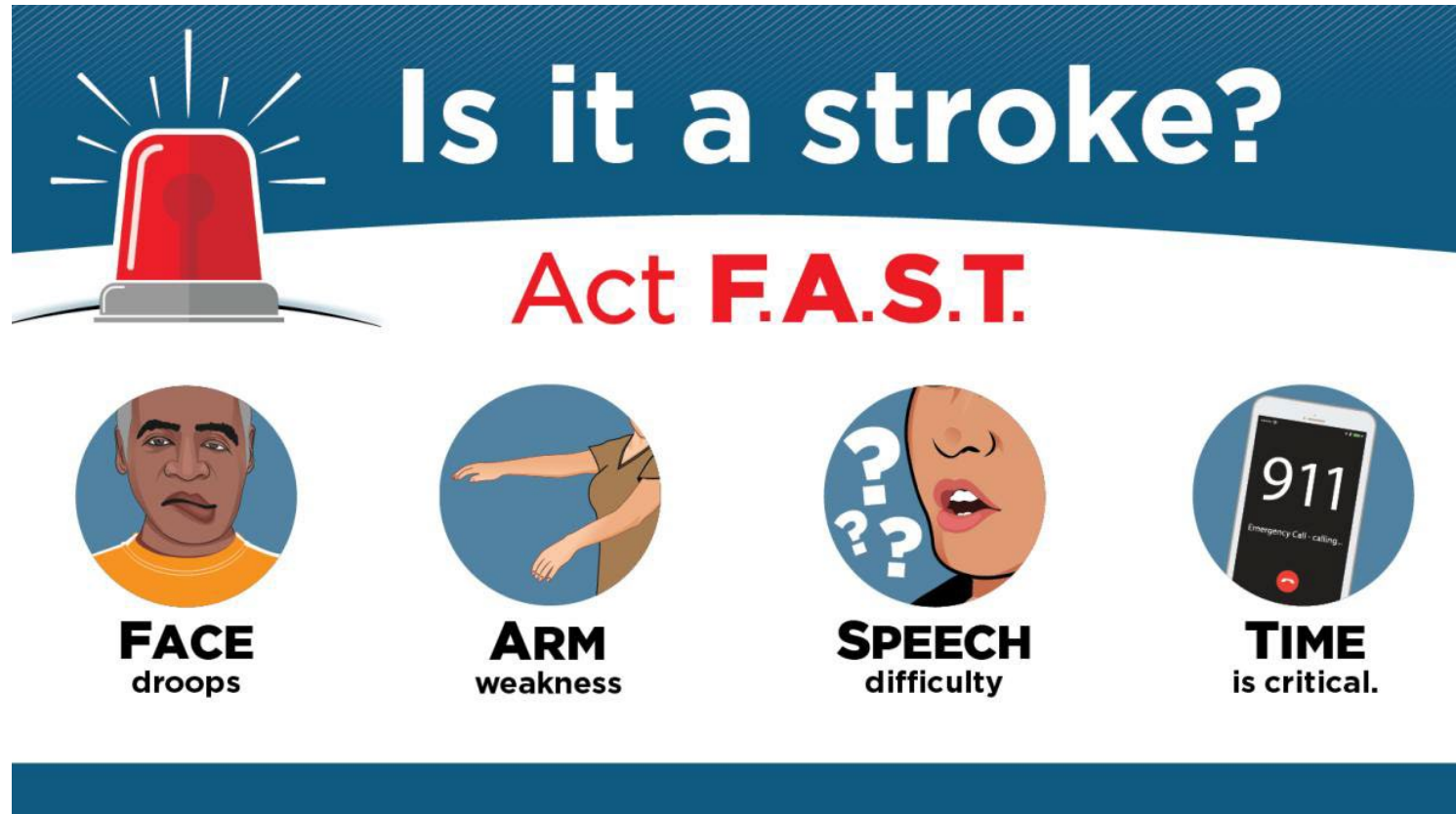
ΜΕΙΝΕΤΕ ΨΥΧΡΑΙΜΟΙ ΕΣΕΙΣ!!!

... ΜΕΤΑΔΩΣΤΕ ΤΗΝ ΨΥΧΡΑΙΜΙΑ ΣΑΣ ΚΑΙ ΣΤΟΥΣ ΑΛΛΟΥΣ!!!!



Επείγοντα Παθολογικά Περιστατικά

Εγκεφαλικό επεισόδιο - FAST



“FAST” άμεση αναγνώριση για αναζήτηση ιατρικής βοήθειας.

Αποφύγετε την ανύψωση των ποδιών για να μη προκαλέσετε αύξηση της αρτηριακής πίεσης.

Επείγοντα Παθολογικά Περιστατικά

Επιληψία - Σπασμοί

- Μην περιορίζετε το θύμα
- Προστατέψετε το κεφάλι &
- Χρονομετρήστε



Επείγοντα Παθολογικά Περιστατικά

Επιληψία - Σπασμοί

Πότε πρέπει να πάω στο νοσοκομείο;

- Διάρκεια >5'
- 2^η κρίση χωρίς να ανακτήσει αισθήσεις
- 2^η κρίση εντός 24ώρου
- Αν είναι η πρώτη φορά
- Αν έχει τραυματιστεί από την πτώση στο έδαφος
- Αν συμβεί στο νερό
- Έγκυος ή Σακχαροδιαβητικός
- Αν δεν αναπνέει φυσιολογικά μετά την κρίση



Επείγοντα Παθολογικά Περιστατικά

Υπογλυκαιμία

Με τον όρο υπογλυκαιμία εννοούμε την κατάσταση κατά την οποία τα επίπεδα της γλυκόζης, δηλαδή του σακχάρου στο αίμα, μειώνονται κάτω του φυσιολογικού

Σημεία & Συμπτώματα:

- Σύγχυση – αδυναμία συντονισμού
- Κεφαλαλγία
- Ξαφνικό αίσθημα πείνας
- Αδυναμία – κόπωση
- Έλλειψη ισορροπίας
- Δυσκολία συγκέντρωσης
- Εκνευρισμός / Ευερεθιστότητα
- Ταχυπαλμία
- Ωχρότητα
- Ρίγος
- Ζάλη - μούδιασμα
- Εφίδρωση
- Σπασμοί
- Απώλεια αισθήσεων



Επείγοντα Παθολογικά Περιστατικά

Υπογλυκαιμία - Αντιμετώπιση

ΑΜΕΣΗ ΑΝΑΓΝΩΡΙΣΗ

Εφόσον μπορεί να τα καταναλώσει χορηγούμε:

- 2 κουταλιές μέλι
- 6 καραμέλες μικρές (ή 2-3 μεγάλες)
- Αναψυκτικό με ζάχαρη
- Φυσικός χυμός
- Κρυσταλική Ζάχαρη
- Τζελ γλυκόζης

Αναζητήστε ιατρική βοήθεια εφόσον είναι απαραίτητο

Πρόληψη -> Καλύτερη Θεραπεία



Επείγοντα Παθολογικά Περιστατικά

Ήπια Αλλεργική Αντίδραση

Σημεία & Συμπτώματα:

- Κνησμός και εμφάνιση εξανθημάτων
- Ερυθρότητα του δέρματος
- Βήχας ή φτέρνισμα
- Πονοκέφαλος
- Συμπτώματα σαν αυτά του άσθματος (βήχας, συριγμός, δύσπνοια)



Επείγοντα Παθολογικά Περιστατικά

Οξεία Αλλεργική Αντίδραση

Σημεία & Συμπτώματα:

- Έντονος κνησμός και εμφάνιση εξανθημάτων
- Οίδημα σε πρόσωπο, μάτια, γλώσσα και λαιμό
- Δυσκολία στην κατάποση ή / και βράχνιασμα
- Πτώση αρτηριακής πίεσης
- Ναυτία, εμετός και διάρροια
- Ταχυκαρδία
- Ωχρότητα και εφίδρωση
- Πόνος και κράμπες στην κοιλιά
- Ζάλη και τάσεις λιποθυμίας
- Απώλεια αισθήσεων



Επείγοντα Παθολογικά Περιστατικά

Αναφυλαξία & Anapen

- Είναι μια αυτοχορηγούμενη προγεμισμένη ένεση αδρεναλίνης για την αντιμετώπιση του αναφυλακτικού σοκ!
- Διατίθεται σε δύο μορφές και είναι το μοναδικό αυτής της κατηγορίας εγκεκριμένο σκεύασμα στην Ελλάδα
 - 150mcg/0,3ml για άτομα βάρους 15-30 κιλών
 - 300mcg/0,3ml για άτομα βάρους άνω των 30 κιλών



Επείγοντα Παθολογικά Περιστατικά

Κρίση Πανικού

Σημεία & Συμπτώματα

- Δύσπνοια, γρήγορη αναπνοή ή δυσκολία στην αναπνοή
- Ζαλάδα ή αίσθημα λιποθυμίας
- Γρήγορος καρδιακός παλμός και σφίξιμο στο στήθος
- Ιδρώτας περισσότερο από το συνηθισμένο
- Κράμπες στο στομάχι ή αίσθημα ναυτίας
- Νομίζει ότι παθαίνει έμφραγμα ή ότι πεθαίνει
- Το να βρίσκουν τα φώτα πιο φωτεινά και έντονα
- Τρέμουν και ταλαντεύονται τα πόδια
- Δάκρυα, σαν να μην μπορούν να σταματήσουν να κλαίνε τα μάτια
- Αισθάνονται κολλημένοι, σαν να μην μπορούν να κινηθούν.



Επείγοντα Παθολογικά Περιστατικά

Κρίση Πανικού

Αντιμετώπιση

- ✓ Μείνε εκεί που είσαι
- ✓ Εστιάστε την προσοχή σας
- ✓ Αργή βαθιά αναπνοή
- ✓ Προκαλέστε φόβο σας
- ✓ Δημιουργική απεικόνιση
- ✓ Μην “αντιστέκεστε”
- ✓ Ζητήστε επαγγελματική βοήθεια αν χρειάζεται



Σας ευχαριστούμε



All rights reserved. No part of this publication may be reproduced, stored in a retrieval system or transmitted in any form or by any means without prior written permission from «**Safety Plus**». This publication is sold subject to the condition that it shall not, by any way of trade or otherwise, be lent, resold, hired out or otherwise circulated without the prior consent of the creator